

# Routes

Het Oostrandbos en Het Gelderse Hout zijn aan de hand van drie wandelroutes in kaart gebracht. Elke route brengt u langs een van de vele hoogtepunten van dit prachtige gebied. De routes voeren u langs bijzondere gebieden, zoals: Het Henkepad, 'De Berg', het centraal gelegen Akkerland, de rustieke Bevereilanden en de Paddenpoel.

Het gebied is rijk aan diverse flora -en faunasoorten, waarvan u voorbeelden aantreft op deze website. De routes zijn dusdanig opgesteld dat deze ook te combineren zijn. Als u het gebied bezoekt kunt u op deze manier zelf de afstand van uw wandeling bepalen. De afstanden van de wandelroutes lopen uiteen van drie tot vier kilometer.

## Beverroute

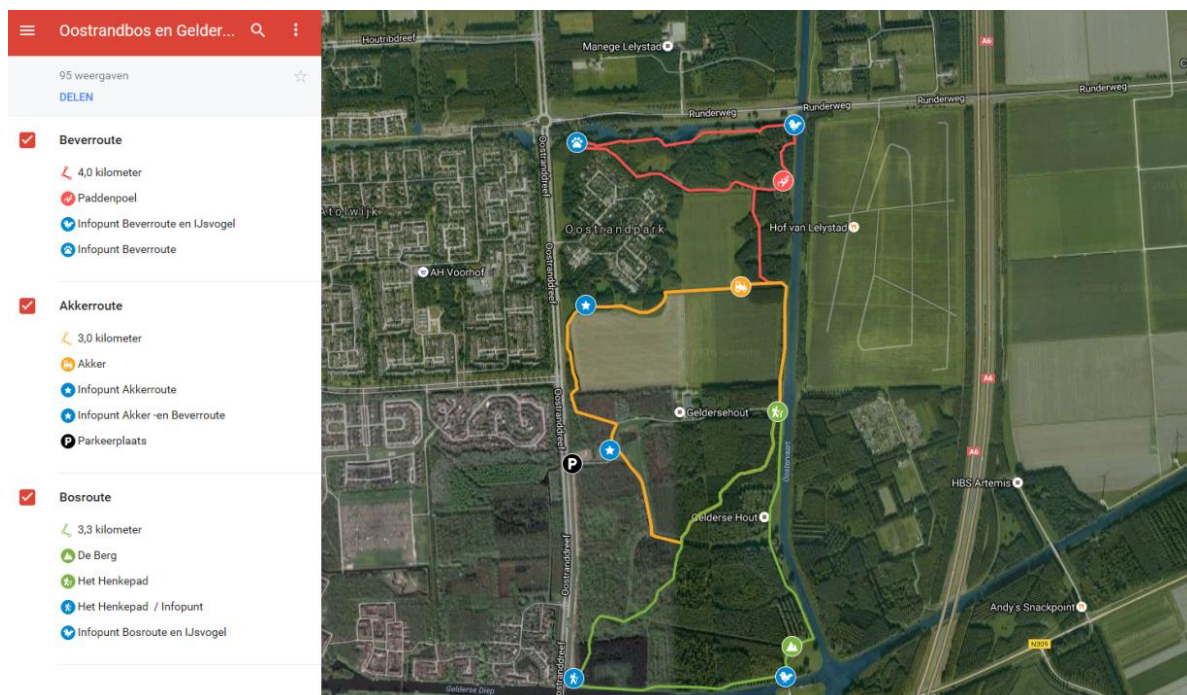
Deze rondwandeling van vier kilometer brengt u langs hoogtepunten als de Akker en de Bevereilanden waar een grote kans is op het waarnemen van een ijsvogel. De wandelroute loopt vervolgens langs de Oostervaart naar de Paddenpoel.

## Akkerroute

Deze rondwandeling begint in Het Gelderse Hout. Op een bankje bij het Hondenven kan genoten worden van de omgeving alvorens de wandeling rondom en dwars door de Akker loopt, een wandeling met een wijds uitzicht, maar duikt daarna het bos in via het Henkepad weer terug naar het beginpunt. Deze wandeling heeft een afstand van drie kilometer.

## Bosroute

Ook deze route loopt door Het Gelderse Hout, echter bij deze rondwandeling maakt het h le Henkepad van 1,5 kilometer onderdeel uit van de wandeling. De Berg is letterlijk en figuurlijk  en van de hoogtepunten van deze 3,3 kilometer lange rondwandeling.



De getoonde kaart kan verschillen van de huidige situatie, vanwege het updatebeleid van Google.

## QR-codes

Mocht u in het Oostrandbos of Het Gelderse Hout de informatie nog eens rustig willen teruglezen over bepaalde soorten of gebieden, dan kunt u via QR-paaltjes, die op diverse plekken in het gebied staan, met behulp van uw smartphone of tablet (internetverbinding vereist) een QR-code scannen. Deze code verwijst u door naar de websitepagina van het gebied of de soort. Als u bijvoorbeeld de QR-code scant bij de Paddenpoel dan verwijst de QR-code u naar de websitepagina met informatie over de Paddenpoel.

## Gebieden

De gebieden hebben verschillende karakters. Van een dicht naaldbos tot vrij open loofbos met aan de bosranden of vanaf de Berg een vrij en wijds uitzicht over onder andere de akkers en de Oostervaart. Ook zijn vochtigere gebieden aanwezig zoals de Paddenpoel midden in het bos en de meerdere Bevereilanden met veel watervegetatie aan de noordkant van het Oostrandbos.



### De Akker

Vanuit het Oostrandpark (woonwijk) ligt een pad dat het akkerland doorsnijdt. Via dit pad kan er worden afgebogen naar het Oostrandbos of het Gelderse Hout. De Akker is onlosmakelijk verbonden met dit gebied. Ooit had de gemeente het plan om het akkerland te bebouwen. Toen dit ter sprake kwam heeft de stichting de Groene Oostrand zich sterk gemaakt om de natuurwaarde van het gebied te behouden. De gebieden Overijsselse Hout, Gelderse Hout, het Oostrandbos en de daarbij behorende akkers zijn begin jaren '70 ontworpen als een landschappelijke eenheid. En nu 40 jaar later is dit een prachtig volgroeid landschap. De gemeente ging hier uiteindelijk in mee; tenminste tot 2023 is woningbouw op de akker verboden. Op de akker verbouwt men akkerbouwgewassen als graan en aardappels.



## Het Henkepad

Het Henkepad heeft een bijzondere ontstaansgeschiedenis. Dit pad is namelijk ooit door een bewoner illegaal aangelegd. Naar zijn mening waren de bestaande wandelpaden van Staatsbosbeheer namelijk te saai. Daarom besloot hij zelf een pad aan te leggen dwars door het bos. Het pad, genoemd naar de oprichter Henk Breukelman, heeft een lengte van 1,5 kilometer. Na enige tijd heeft Staatsbosbeheer besloten het pad officieel te maken. Er werd zelfs geld beschikbaar gesteld om het wandelpad te onderhouden.

In het hele gebied van het Oostrandbos en het Gelderse Hout staan voor het grotendeels inheemse loofbomen, echter langs het Henkepad staan er ook verscheidene niet inheemse naaldbomen. Deze naaldbomen zijn niet de soorten die je verwacht direct langs een stad. Dit zorgt voor een bijzonder gevoel als men daar rondloopt.



## De Paddenpoel

De Paddenpoel is rijk aan diverse soorten zowel in de poel als rondom. Zo zijn er de kikkers, bloedzuigers, slakken, andere waterinsecten en waterplanten in te vinden. Rondom en boven de poel vliegen de vlinders en libellen je om je oren! In het voorjaar zijn de oevers een eldorado van bloeiende orchideeën en ratelaars.

Vlinders en libellen zijn gebaat bij rustig en warm weer, over het algemeen is dat bij een temperatuur vanaf ongeveer 17 graden. De Paddenpoel ligt enigszins in de luwte en bereikt hierdoor makkelijker de juiste temperatuur, ideaal voor deze insecten!

Rondom de poel groeien allerlei soorten planten waar vlinders op foerageren. De andere aanwezige insecten bieden voldoende voedselmogelijkheden voor de libellen.

## Vlinders

De meest voorkomende vlinders vliegen vanaf half maart tot eind oktober. In Nederland zijn circa 80 soorten dagvlinders vastgesteld.

### Levenscyclus

Van eitje naar rups → van rups naar pop → van pop naar vlinder.

Eerst worden de eitjes afgezet op een waardplant, de plant waar de rups een voorkeur voor heeft. Als de rups uit zijn eitje komt, denkt hij maar één ding: eten. Gedurende de ontwikkeling moet de rups enkele malen vervellen om verder te kunnen groeien. Dit gebeurt zo'n vier of vijf keer.

Tijdens de laatste vervelling van de rups gebeurt er wat anders dan in alle voorgaande vervellingen: Er komt een stevige pophuid. Gedurende het popstadium ondergaat een rups als pop een volledige metamorfose. Hoelang dit stadium duurt, is afhankelijk van de soort. Tenslotte barst de pop open en kruipt de vlinder naar buiten.

De vlindersoorten die hier onder andere voorkomen zijn:



Atalanta



Kleine Vos



Klein geaderd witje



Dagpauwoog



Bont Zandoogje



Klein Koolwitje

## Libellen

Elke libellensoort heeft binnen een jaar zijn eigen vliegperiode. Daarin vliegt een grootdeel van de soorten ongeveer anderhalve maand in grotere aantallen. Veel libellen sluipen uit in de maand juli en zijn afhankelijk van het seizoen tot uiterlijk in november waar te nemen.

In Nederland zijn circa 70 Libellensoorten vastgesteld.

De aanwezigheid van bepaalde libellensoorten in een gebied kan ook iets zeggen over de kwaliteit van dat gebied. Diverse libellensoorten stellen weinig eisen aan hun omgeving en kunnen bij veel verschillende watertypen worden aangetroffen. Ook zijn er een aantal soorten die juist rond hele specifieke watertypen voorkomen.

De eisen die een libel stelt aan zijn omgeving heeft te maken met de abiotische omstandigheden in het water, zoals diepte, temperatuur, zuurgraad en voedselrijkdom.

Libellen zijn niet alleen indicatief voor de kwaliteit van het water, maar ook voor de kwaliteit en variatie in een natuurgebied als geheel.

### Levenscyclus

Na een afzetting ontwikkelen eieren zich tot larve. Dit kan per soort variëren van twee tot vier weken. Vervolgens doorlopen libellen een aantal stadia voordat ze als volwassen libel uit het water kruipen. Dit duurt, afhankelijk van de soort, enkele maanden tot een paar jaar. Bij libellen lijken de oplopende stadia steeds meer op de uiteindelijke libel, voordat zij uiteindelijk uit hun larvehuidje sluipen en het luchtruim kiezen.

De volgende soorten libellen zijn aan te treffen:



Blauwe Glazenmaker



Grote Keizerlibel



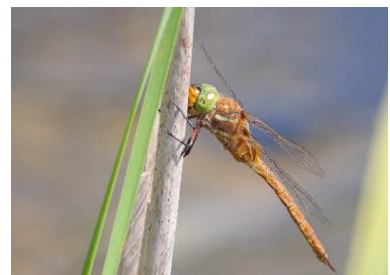
Heidelibellen



Platbuik



Paardenbijter



Vroege Glazenmaker

Met heel veel geluk is het zelfs mogelijk om een ringslang te zien!

Door natuurlijke verspreiding heeft deze slangensoort ook het Oostrandbos bereikt. Bij de poel zijn ook broeihopen gemaakt voor de slang en met succes, in april 2015 zijn er eierschalen gevonden waarvan enkele ook echt zijn uitgekomen.



## De Berg

De Berg is letterlijk en figuurlijk één van de hoogtepunten van het gebied en ligt in de zuidoostelijke punt. Deze 'berg' is ooit ontstaan door het bergen van grond dat vrijkwam bij de vergroting van het waterbergend vermogen en de aanleg van natuurvriendelijke oevers van de Lage vaart (bij het waterschap Zuiderzeeland tekst finetunen). Tegenwoordig ligt er een pad overheen met op het hoogste punt een bankje, voorheen was dit een grasveld.

### Fiets –en Mountainbike pad

Vanuit het zuiden in het Gelderse Hout tot aan het Oostrandbos loopt er een fietspad langs de Oostervaart naar het Overijsselse Hout. Een aftakking gaat vervolgens naar de woonwijk het Oostrandpark, daarna gaat het pad verder tussen de Oostranddreef en de akker door richting het Gelderse hout. Ook zorgt het fietspad voor een verbindende schakel met de wandelpaden. Voor de sportievelingen gaat er een mountainbikepad dwars door het bos als onderdeel van een grotere Lelystadse route.



## Soorten

Omdat de gebieden verschillende karakters en biotopen bevatten, zorgt dit voor diversiteit aan allerlei soortgroepen. Op de vochtige en warme plekken in het gebied zoals de paddenpoel komen vlinders, libellen en ringslangen voor. De (steile) oevers en omgevallen bomen langs waterkant zorgen ervoor dat de ijsvogel hier zich op zijn plek voelt. Ook zijn er langs de waterkant bevers actief, die de structuur van het landschap veranderen.



## Ecologische sleutelrol van de Europese Bever

Bevers zijn als één van de weinige diersoorten in staat om het landschap om te vormen en naar hun hand te zetten. Door hun bouw –en graafactiviteiten zorgt de bever niet alleen dat het landschap voor zijn eigen smaak verandert, want als gevolg van de activiteiten profiteren zowel soorten als de ecosystemen van beken en rivieren van de aanwezigheid van bevers.

Door het bouwen van een dam kan een bever zorgen voor voldoende diepgang in een watergang (rivier, beek of vaart). Bevers verplaatsen zich namelijk bij voorkeur zwemmend in water van minimaal een halve meter diepte (of dieper). In het Oostrandbos bouwen de bevers bouwen geen dammen, omdat het waterpeil weinig fluctueert. Dammen bouwen bevers alleen in situaties van grote niveauverschillen.

Tevens zorgt het bouwen van een dam voor een hoger waterpeil dit heeft weer als gevolg dat de bever een onderkomen kan creëren met een veilige en vorstvrije onderwateringang. Tenslotte ontstaan stilstaande meertjes achter de dammen. In het stilstaand water groeit doorgaans veel meer potentieel voedsel (water- en moerasplanten) dan in stromend water. Kortom een gunstiger foerageergebied voor de bever.

In het Oostrandbos komen de bevers voor in een aftak van de Oostervaart. Op diverse plekken zijn er verschillende sporen te vinden van de aanwezigheid van bevers in dit gebied. Dit zijn voornamelijk vraatsporen en loopsporen aan de waterkant. Het zien van een bever is over het algemeen lastiger. Bevers zijn vooral tijdens de schemering en 's nachts actief, maar in hele rustige gebieden kunnen ze ook overdag actief zijn.



## Vogels

Door de vele karakters van de gebieden komt er een verscheidenheid aan vogelsoorten voor. Dieper in het bos kan men soorten als de Grote Bonte Specht, Boomklever, en Appelvink aantreffen. De aanwezigheid van deze bosvogels duidt erop dat het al een ouder bos is. Langs de bosranden en boven de akkers jagen Buizerds op kleine knaagdieren.

Langs het Henkepad hoog in de kronen van de naaldbomen foerageren Goudhaantjes. Verder in het gebied komen er de lijstersoorten als Merel en Zanglijster voor, maar ook de Zwartkop, Roodborst en Vink. Bovendien zijn er diverse soorten mezen aanwezig; de Staartmees, Pimpelmees en Koolmees.

De gaaien doen zich te goed aan de loofbomen zoals de Eik die in het gebied staat. Ook de eik heeft hier voordeel van, omdat de eikels niet ver van de boom groeien, hierdoor belanden ze vaak onder het bladerdak van de boom en kunnen vervolgens niet uitgroeien. De Eik is dus aangewezen op dieren zoals de gaai om de eikel verder van de boom te verplaatsen.

Langs de waterkanten komen diverse eendensoorten voor zoals de Krakeend en de Kuifeend, maar ook Futen. De meest aansprekende soort die langs de waterkant voorkomt is wellicht de IJsvogel!



### **De IJsvogel**

In het Oostrandbos bestaat de kans dat u de schitterende ijsvogel kan zien. Het gebied biedt namelijk een ideale plek voor deze mystieke vogel. IJsvogels komen voor langs (steile) oevers en rivieren, moerasachtige gebieden en in parken. Hier jaagt de ijsvogel vanaf een laaghangende tak boven het – bij voorkeur helder en stromend- water op visjes en andere waterinsecten.

IJsvogels broeden in steile wanden van oevers of bijvoorbeeld in het met zand omgeven wortelstelsel van een omgevallen boom. Ze graven een lange nestgang in deze wand (vaak tot wel 1 meter lang) op ongeveer een meter boven het wateroppervlakte.

### **De blauwe flits**

Ondanks dat de ijsvogels met hun felle blauwe en oranje kleuren behoren tot de meest opvallende en kleurrijke vogels van Nederland, vergt het waarnemen van een ijsvogel de juiste timing. Soms blijft het enkel bij het horen van het geluid of niet meer dan een blauwe flits laag over het water.

Als u ze langduriger te zien wilt krijgen loont het de moeite om overhangende takken met een verrekijker af te speuren op een geschikte plek. In het Oostrandbos is langs de Oostervaart en pad langs de Bevereilanden het biotoop uiterst geschikt voor de vogel.